



MONTERINGSANVISNING STYRREGLAGE D 260 OCH D 262
FITTING INSTRUCTIONS FOR STEERER D 260 AND D 262

(udveksling 5:1)

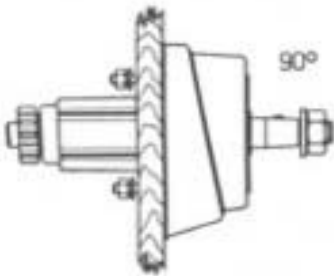


Fig. 1

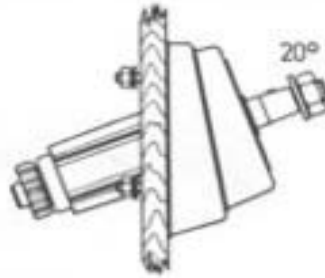


Fig. 2



Alla siffror inom parentes hänvisar till reservdelsförteckningen på sid. 3

90° montering (fig. 1)

Borra enligt anvisning på sid. 4. Träd i rattaxeln i panelfästet och montera enligt bild. Drag fast med brickor (8) och muttrar (20)

20° montering (fig. 2)

Montera isär panelfästet (4 och 6) som hålls ihop med 4 skruv (7) och vrid yttre halvan ett halvt varv. Skruva därefter ihop halvorna igen. Borra enligt anvisning på sid. 4. Gör sedan lika som vid 90 montering.

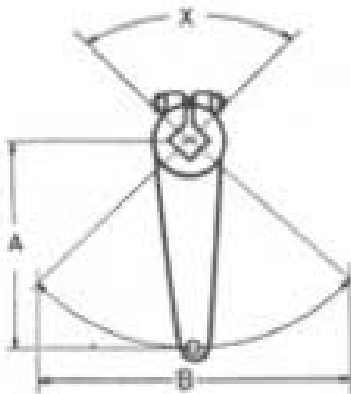
All figures in brackets refer to illustration on page 3.

90° Mounting (fig. 1)

Drill and cut as instructions on page 4. Insert the shaft and horn (4) and fit the shroud by means of the nuts (20) with washers (8)

20° Mounting (fig. 2)

Disassemble the plastic shroud (4 and 6) held together by the 4 screws (7) and turn the outer part upside down. Reassemble. Drill and cut as instructions on page 4. and proceed as under 90 .



Styrkablarna har ett arbetslag på 305 mm. För att kunna beräkna roderutslaget vid fasta roder måste roderarmen tillverkas med hänsyn till styrkabelns slaglängd. OBS! VIKTIGT ...
Se till att det finns ändlägesstopp.

The steerer cable has a stroke of 305 mm. The rudder arm on fixed rudders should be as shown on illustration to utilize the full stroke. It is recommended to fix positive stops for the rudder arm.

Kabel Cable	A	B	X
D 320	300	305	60°
D 320	225	305	90°

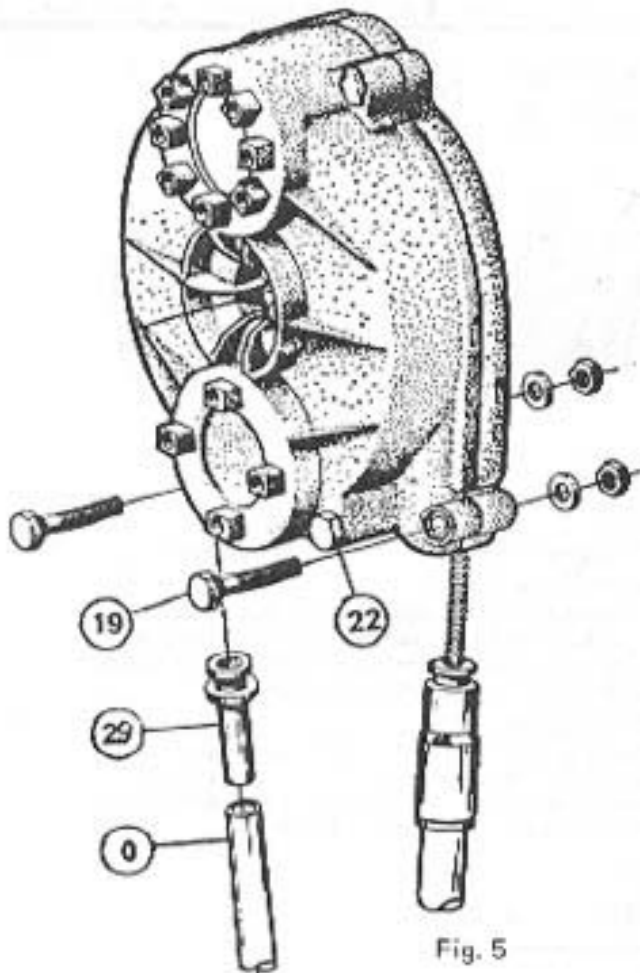


Fig. 5 visar styrbordsmonterad styrning för utombordsmotor. Om det hade varit babordsmonterad styrning skulle styrkabeln monterats i vänster i stället för höger ingångshål.

The illustration shows starboard mounting for outboards. For port mounting or reverse steering fit cable in opposite entrance hole.

Fit the steer head at a suitable angle to the shaft and horn assy (2 and 10) already fitted. Secure the unit by the 4 long screws (24). Place the steerer cable in the right position in the boat, and endeavor to avoid unnecessary bends (the straighter run the better performance). Secure the cable with cable clips 0-716 every 75 cm where possible. The steering wheel must now be fitted for winding the cable into the operator. Fit pin (28) and the steering wheel and secure by the nut (26) and washer (27). Take the two screws (19) off the operator head as illustration 5 and ensure that the two other screws (22) are left untightened. Pull the plastic tube off the end of the helical shown on illustration 5. When you can feel that the cable is in engagement with the gear wheel, wind the cable into the box till the endfitting reaches the entrance hole. (Do not use force in case the cable has not engaged correctly with the gear wheel). Push the endfitting of the cable into the entrance hole till the recess on the fitting is in line with the screw hole. Refit the screw (19) loosely. Insert the spent travel tube adaptor (29) into the opposite hole and fit the second screw (19). Tighten all four screws (19 and 22).

The spent travel tube which was used as a protection for the helical cable should now be pushed into the operator. Instructions for fitting and correct adjustment of the engine end of the cable are given in a separate instruction sheet ref 547 supplied with the cable kit.

Placera styrdosan i lämpligt läge på den nu ditskrivade rattaxeln. Dra fast med de 4 långa skruvarna (24). Lagg styrkabeln önskad väg i båten dock så rakt som möjligt. Ni skall nu montera ratten för den behövs vid imontering av styrkabeln. Placera rattsprinten (28) på plats och trä på ratten. Lagg i bricka (27) och dra fast med mutter (26).

Tag bort de två skruvarna (19) på styrdosan enl. fig 2. Se till att de två skruvarna (22) är lossade. Tag sedan styrkabeln och för in den i ingångshålet i styrdosan enl. fig. 5. Var noga med att känna efter om kabeln kuggat in rätt i kabelhulet. Läs anmärkning under fig 2. Använd nu ratten och mata

in styrkabeln så långt att ändhylsan på höljet har kontakt med styrdosan. Tryck in ändhylsan i styrdosan så avsett spår i ändhylsan ligger i läge för skruv (19) samt sätt dit och skruva fast skruven (19). Placera sedan ändrörnsnippeln (29) i motsvarande ingångshål samt sätt tillbaka skruven (19) och drag fast.

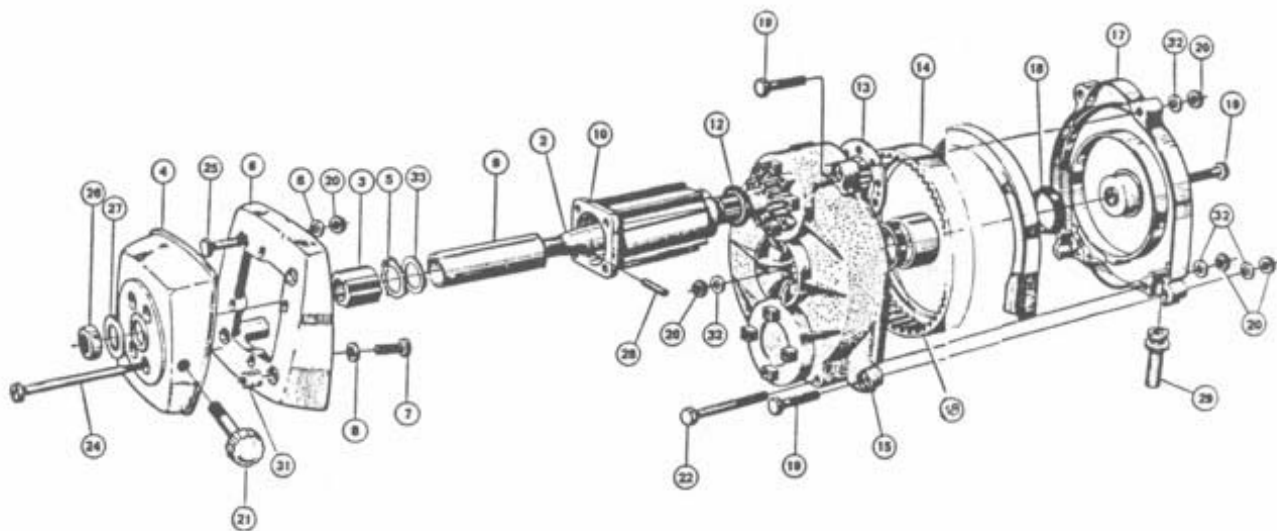
Drag nu fast de två skruvarna (22) som ni tidigare lossat. Innan ni monterade styrkabeln drog ni av ett skyddsrör i plast (0). Använd nu detta att trä på ändrörnsnippeln (29) enl. fig 5.

Styrkabeln bör klammaras var 7:e dm. Använd Rörhållare 0-716.

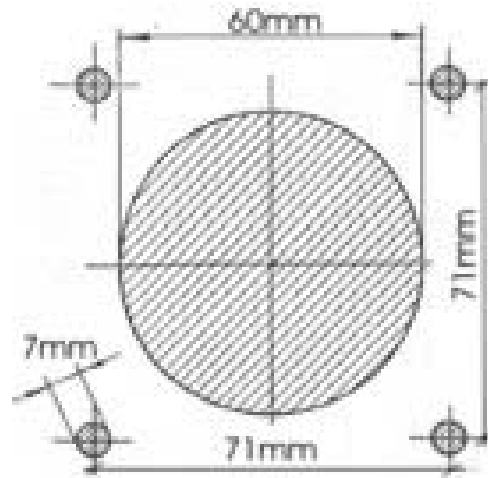
Min. bockradie 250 mm .

RESERVDELSFÖRTECKNING STYR REGLAGE
STEERER SPARE PART LIST

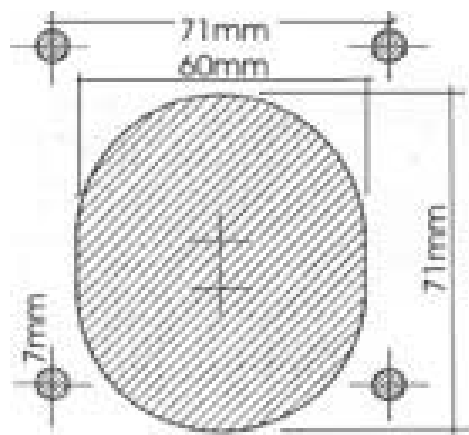
Det.nr	Benämning	Antal	Svenska	English
Item	Description	No Req'd	Best. nr	Part. no
2	Axel - Shaft opinion assy	1	A 201592	B 201592
3	Bromslager - Bearing Damper	1	A 201599	A 201599
4	Ytterkåpa vit - Shroud White	1	D 201605	D 201605
	Ytterkåpa svart - Shroud black	1	D 291089	D 291089
5	Spårring - Circlip	1	4 -1275	JCT 201659
6	Innerkåpa vit - Schroud white	1	D 201606	D 201606
	Innerkåpa svart - Schroud black	1	D 291090	D 291090
7	Skruv - Screw	4	4 - 0681	V 228 PZ
8	Bricka - Washer	13	4 -1084	A4 PZ
9	Distansrör - Distance Tube	1	A 201610	A201610
10	Horn - Horn	1	C 201609	C 201609
12	Lager - Bush	1	A 201611	B 201611
13	Mutterplatta - Plate Nut	1	A 201661	A 201661
14	Kabelhjul - Gear	1	D 201660	D 201660
15	Hus - Body	1	D 201651	E 201651
16	Kabelbana - Insert	1	C 201596	C 201596
17	Lock - Cover	1	D 201652	E 201652
18	Lager - Bush	2	TM 101299	TM101299
19	Skruv - Screw	5	4-0238	Y 114 PZ
20	Mutter - Nut	11	4-0938	E 20 PZ
21	Bromsskruv - Damper Screw	1	B 201597	B 201597
22	Skruv - Screw	2	4-0244	Y 310 PZ
24	Skruv - Screw	4	B 201598	B 201598
25	Skruv - Screw	4	4-0241	Y 115 PZ
26	Mutter - Nut	1	4-0962	E 25 PZ
27	Bricka - Washer	1	4-1114	A 146 PZ
28	Pinne - Pin	1	A201667	A 201667
29	Ändrörsnippel - STT Adaptor	1	A 201658	A 201658
31	Distansrör - Distance tube	2	A 201607	A 201607
32	Fjädderring - Washer	2	4-1161	A4 PZ
33	Stödning - Support Ring	1	4-1295	ICT 201713



Borrmål / Template



90°



20°